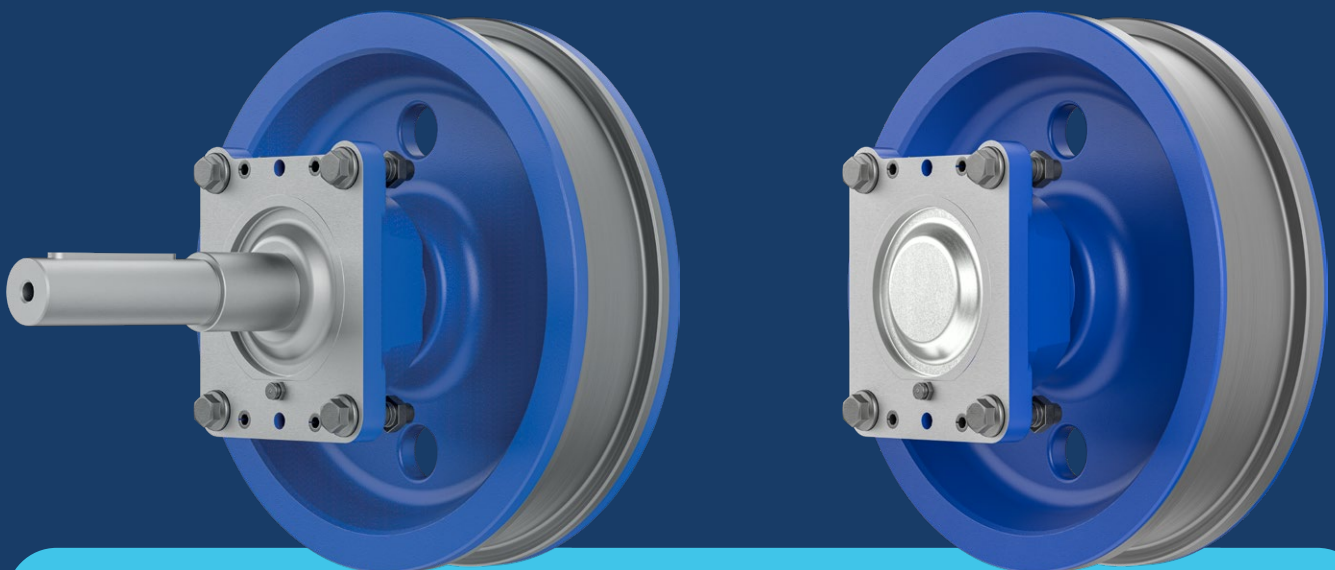




KARL GEORG

JEUX DE ROUE SÉRIE KG 125

Faible entretien
Peut être entraîné et non entraîné



CATALOGUE GÉNÉRAL

Caractéristiques particulières et détails techniques 4 - 7

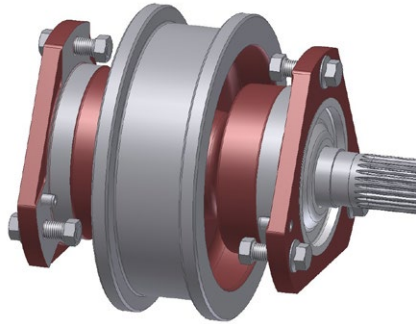
Présentation en perspective

Jeu de roues	RA/RN 160/250	9 - 11
Jeu de roues	RAD/RND 160/250	13
Axes d'entraînement	RA/RAD 160/250	14 - 15
Jeu de roues	RA/RN 400/500	17 - 19
Jeu de roues	RAD/RND 400/500	21
Axes d'entraînement	RA/RAD 400/500	22 - 23
Jeu de roues	RA/RN 630	25 - 27
Jeu de roues	RAD/RND 630	28
Axes d'entraînement	RA/RAD 630	29
	Entraînement central	30
	Accouplements	31
	Charges admissibles de la roue	32 - 34

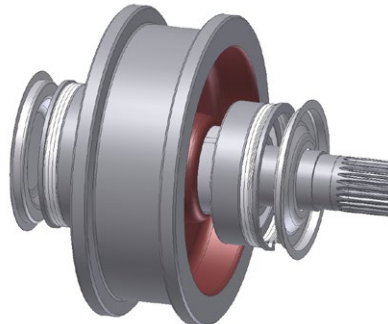
KG 125

Présentation en perspective

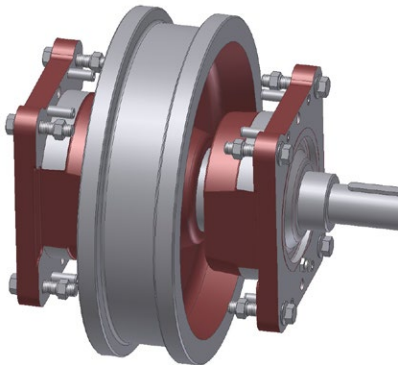
RA 160/250



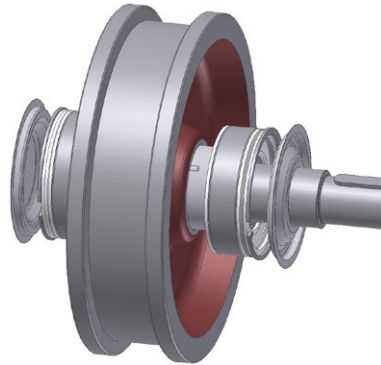
RAD 160/250



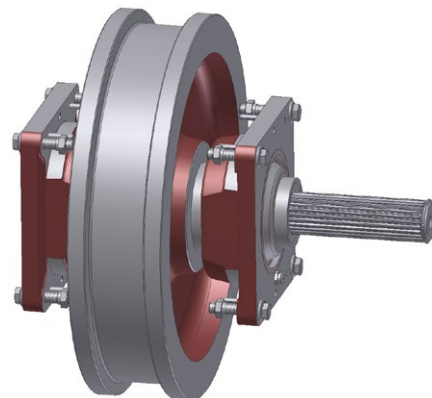
RA 400/500



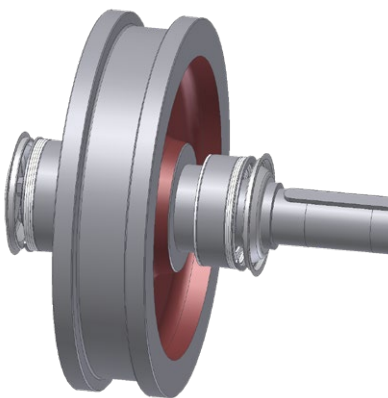
RAD 400/500



RA 630



RAD 630



Codes de construction

RAD 400 x 80 - ADK70 - W75 - KG 125

RND 400 x 80

KARL GEORG
Norme d'usine

Modèle ou diamètre
Extrémité d'axe d'entraînement
W...Denture
Ø...PF Clavette parallèle DIN 6885-1
Ø...SS pour frettes de serrage

Tailles/Types de réducteur

Largeur de la surface de roulement **b1**

Taille **160, 250, 400, 500, 630**

RA	R adsatz, A ntreibbar (jeu de roues pouvant être entraîné)
RAD	R adsatz, A ntreibbar, D irekteinbau (jeu de roues pouvant être entraîné, montage direct)
RN	R adsatz, N icht antreibbar (jeu de roues ne pouvant pas être entraîné)
RND	R adsatz, N icht antreibbar, D irekteinbau (jeu de roues ne pouvant pas être entraîné, montage direct)

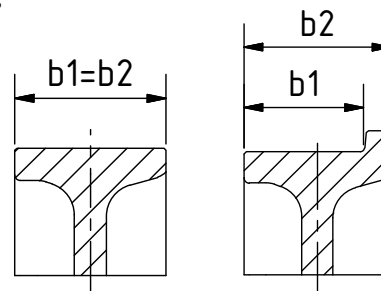
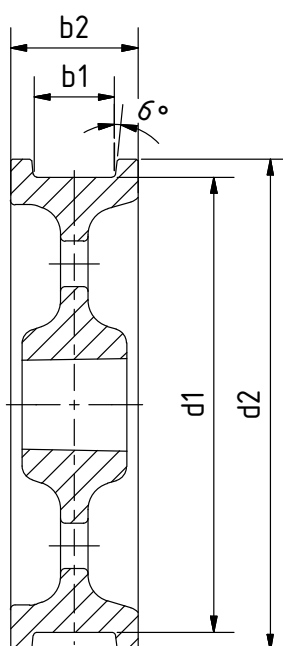
Jeu de roues Peut être entraîné et non entraîné

Les jeux de roues sont employés dans le secteur des engins de levage, de la manutention ainsi que pour des tâches de transport dans les constructions d'ingénierie.

Caractéristiques particulières et détails techniques

• Roues de roulement

- Diamètre de la surface de roulement 160, 250, 400, 500, 630 mm
- Avec 2 boudins de roue, avec un boudin de roue unilatéral, sans boudins de roue, formes spéciales



Ø de la roue de roulement d1	Largeur de la roue b2*	Largeur de piste b1* (pour 2 boudins de roue)	d2	Charge max. de la roue kg
160	87	47/60	190	4.560
250	100	65/75	282	8.500
400	125	70/80	437	16.300
500	140	75/90	535	26.500
630	170	75/110	680	50.000

* Modèle standard, autres cotes sur demande

• Matériau de la roue de roulement (standard)

- Fonte à graphite sphéroïdal EN-GJS-700-2 (GGG-70)
- En variante : durcie à HRc 46-52
- Profondeur de trempe env. 3 mm

• Matériau de la roue de roulement (spécial)

- 42CrMo4V (forgé)
- En variante : durci à HRc 48-54
- Profondeur de trempe env. 10 mm

• Palier à roulement et lubrification

Roulement à rouleaux articulés/Roulement rigide à billes/Roulement radial rigide à billes
pouvant être regraissé par un graisseur dans le palier-applique (roulement à rouleaux articulés)

• Axes d'entraînement

- Adaptés pour toutes les marques de réducteur à arbre creux suivant les désirs du client
- avec profil à arbres cannelés conforme à la norme DIN 5480
- avec clavette parallèle conforme à la norme DIN 6885-1
- pour fixation par frette de serrage
- prolongé avec l'accouplement et l'arbre de transmission servant d'entraînement central
- avec perçage pour joint serré de pression d'huile
- matériau 42CrMo4V

KG 125

Jeu de roues Peut être entraîné et non entraîné

Les jeux de roues sont employés dans le secteur des engins de levage, de la manutention ainsi que pour des tâches de transport dans les constructions d'ingénierie.

Caractéristiques particulières et détails techniques

• Compensation de la portée

Des rondelles de compensation interchangeables entre le roulement à rouleaux articulés/roulement rigide à billes et le circlip et/ou le palier-applique permettent de modifier la cote du centre de la piste.

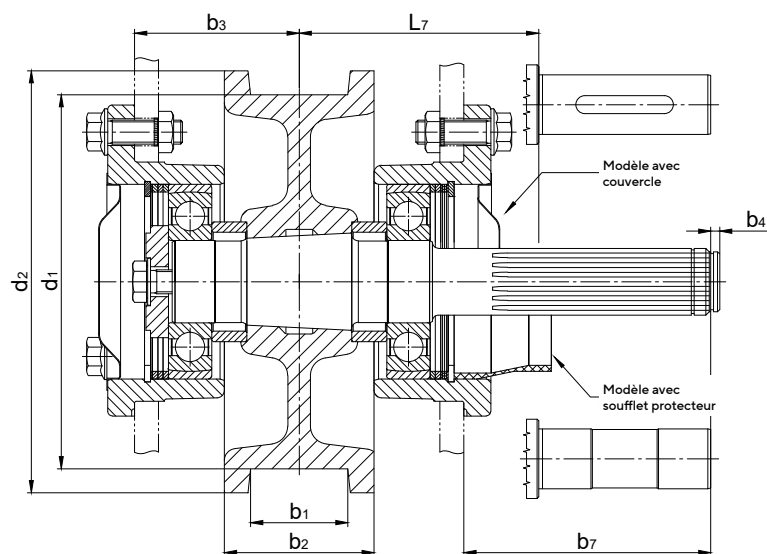
Ø de la roue de roulement d1	Possibilité de réglage max. avec lubrification RA/RN	Possibilité de réglage max. sans lubrification RA/RN	Possibilité de réglage max. sans lubrification RAD/RND
160	x	6,5	7
250	x		10,5
400	6	8	8
500	7	8	12
630	5	13	12

• Palier-applique

- vissable avec des vis d'arrêt et des écrous
- fixé en plus par des goupilles de serrage en cas d'orifices de logement percés
- compensation jusqu'à un chanfrein de 2° de la construction annexe
- matériau de fonte à graphite sphéroïdal

Jeu de roues RA/RN 160, RA/RN 250

avec paliers-appliques pour le montage dans des constructions en acier sans travail de perçage



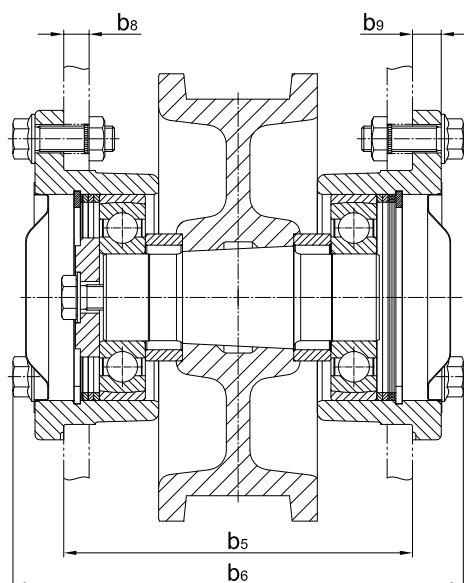
Indiquer la taille et la marque du réducteur lors de la commande !

Avec clavette parallèle conforme à la norme DIN 6885-1
(Désignation : Ø ... PF)

Avec denture conforme à la norme DIN 5480
(Désignation : W ...)

Adapté à la frette de serrage
(Désignation : Ø ... SS)

Consignes de montage, voir page 10-11



b1 Évidements standards.
Autres sur demande, contre supplément.

b3 Portée réglable à l'aide des rondelles de compensation :
- RA/RN 160 : ± 6,5 mm
- RA/RN 250 : ± 10 mm

L7 Cotes de l'arbre, voir page 14+15 et/ou sur demande.

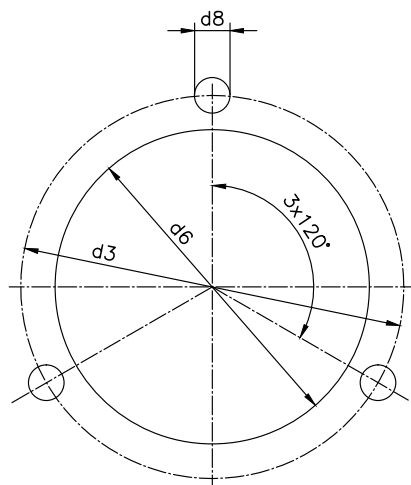
Tous les éléments de fixation requis sont compris dans la livraison.

Jeu de roues d1	d2	b1	b2	b3	b5	b6	b8	b9	Demag Type de réducteur	Axe d'entraînement	b7	b4
	±2,0		±1,0		+1,0							
160	190	47/60	87	85	170	216	>8	12	AF 04	W30x1,25x22	133,5	
									AF 05	W35x2x16	137,5	5
									AF 06	W35x2x16	144,5	
250	282	65/75	100	110	220	280	>14	18	AF 05	W35x2x16	136	5
									AF 06	W45x2x21	152	
									AF 08	W45x2x21	199	6

Jeu de roues RA/RN 160, RA/RN 250

Consignes de montage

Plan de perçage dans la construction en acier pour le palier-applique.



Jeu de roues	d3	d6 percé	d6 réalisé avec des fuseaux	d8
RA/RN 160	Ø 150	Ø 124 +1,0	Ø 120 H7	Ø 14,5 H11
RA/RN 250	Ø 200	Ø 164 +1,0	Ø 160 H7	Ø 18,5 H11

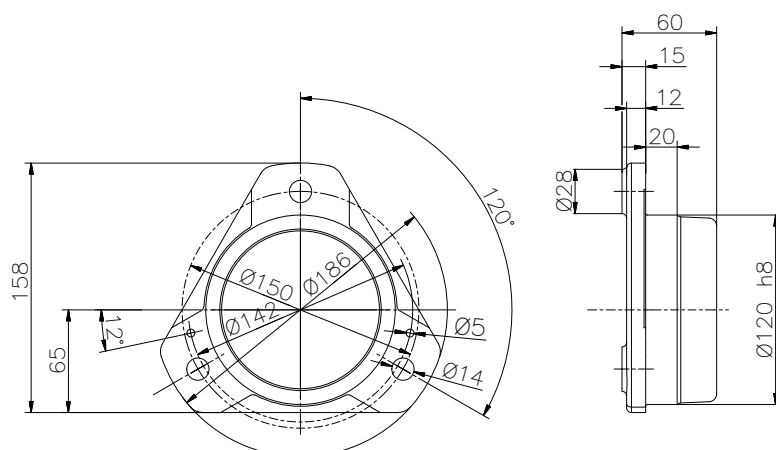
Épaisseur de tôle (b8) requise indiquée dans le tableau page 9

La construction en acier du châssis est terminée. Les orifices de logement d6 pour les paliers-appliques (voir tableau) sont percés ou réalisés avec des fuseaux en fonction des empattements prescrits. Les trous de fixation d8 pour les écrous devront être tracés et percés dans leur position par rapport au point central d6.

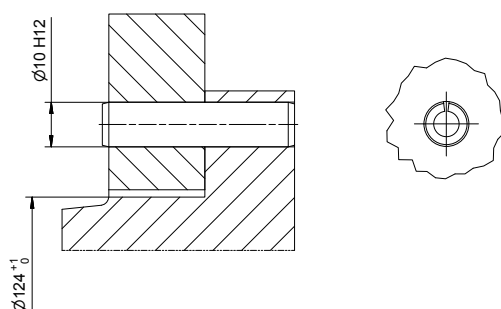
Si les orifices de logement pour les paliers-appliques ont été percés, les paliers-appliques doivent être alignés dans le châssis. L'alignement des brides est réalisé par nivelage et avec une méthode optique et mécanique.

La position précise des brides est fixée par des douilles de serrage après l'alignement.

Consignes de montage

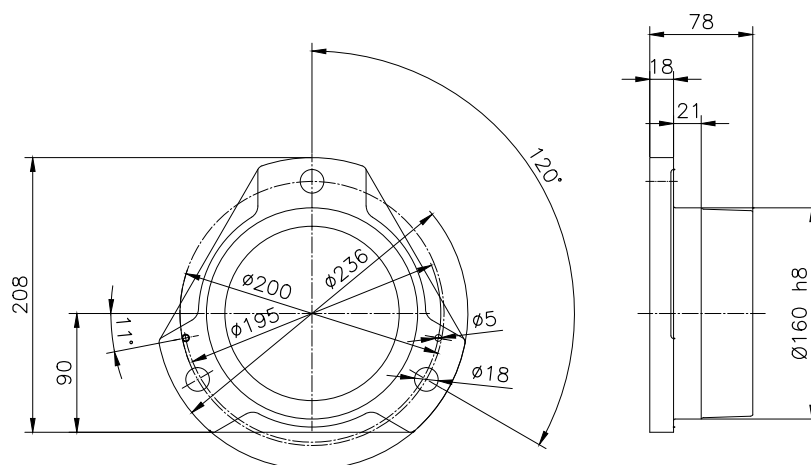


Orifices de logement pour les paliers-appiques percés à un $\text{Ø} 124^{+1}$

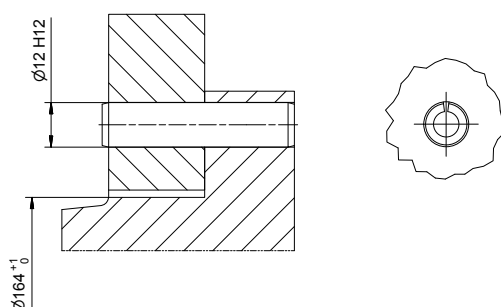


Diamètre de perçage 10^{H12} pour douille de serrage 10 x 24, la force radiale est absorbée par la douille de serrage. Insérer une fente dans le sens de la force. Mesurage et alignement requis.

Modèle des palier-appiques RA/RN 250



Orifices de logement pour les paliers-appiques percés à un $\text{Ø} 164^{+1}$

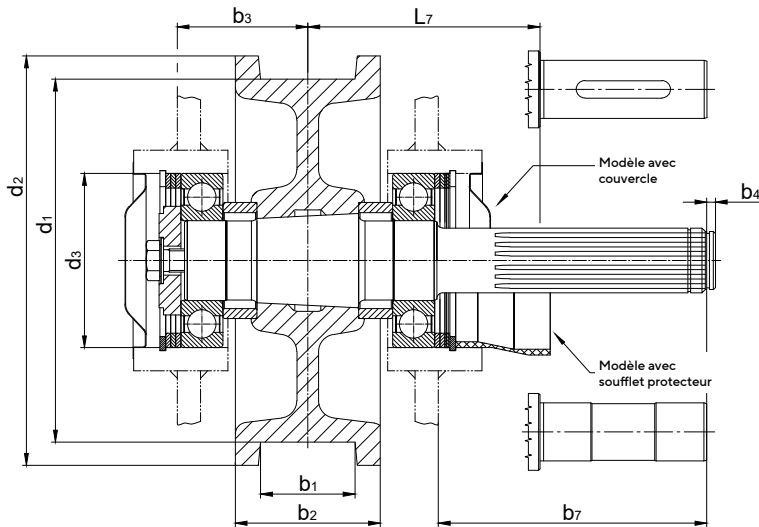


Diamètre de perçage 12^{H12} pour douille de serrage 12 x 30, la force radiale est absorbée par la douille de serrage. Insérer une fente dans le sens de la force. Mesurage et alignement requis.

Jeu de roues RAD/RND 160, RAD/RND 250

Sans palier-applique pour un montage direct dans les constructions en acier usinées mécaniquement

RAD/RND 160/250 peut également être fourni avec des roulements à rouleaux articulés DIN 635.

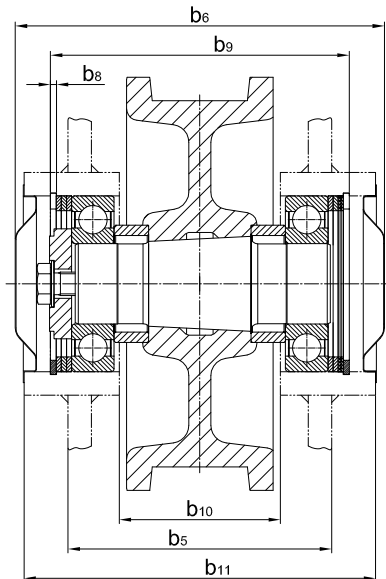


Indiquer la taille et la marque du réducteur lors de la commande !

Avec clavette parallèle conforme à la norme DIN 6885-1
(Désignation : Ø PF)

Avec denture conforme à la norme DIN 5480
(Désignation : W ...)

Adapté à la frette de serrage
(Désignation : Ø SS)



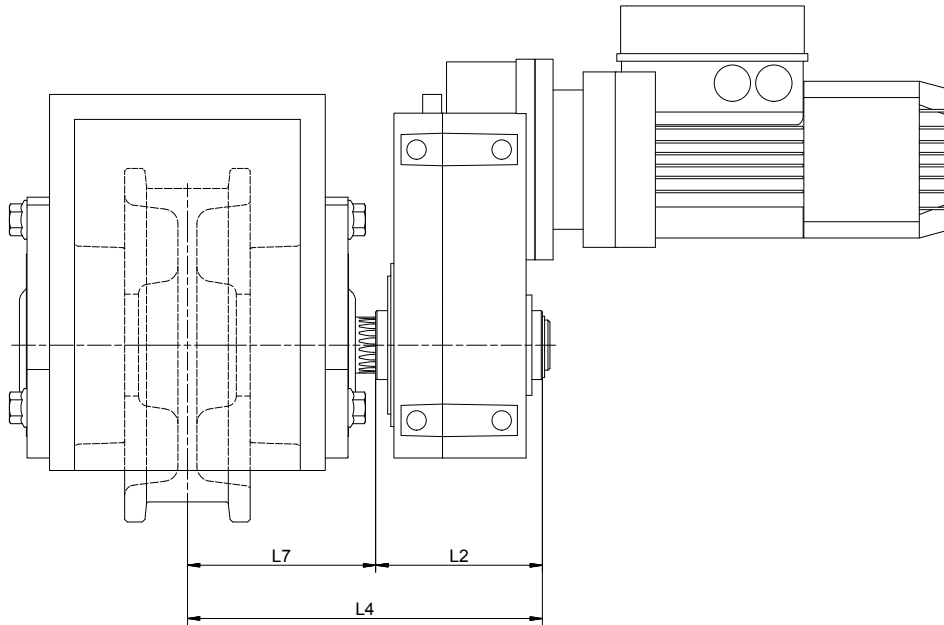
b1 Évidements standards.
Autres sur demande, contre supplément.

b3 Portée réglable à l'aide des rondelles de compensation :
- RAD/RND 160 : ± 7 mm
- RAD/RND 250 : ± 10,5 mm

L7 Cotes de l'arbre, voir page 14+15 et/ou sur demande.

Jeu de roues d1	d2	d3	b1	b2	b3	b5	b6	b8	b9	b10	b11	Demag / Type de réducteur	Axe d'entraînement	b7	b4
h9	±2,0	H7		±1,0				+0,2	+0,2						
160	190	90	47/60	87	85	170	194	3,15	166	94	186	AF 04	W30x1,25x22	133,5	
												AF 05	W35x2x16	137,5	5
												AF 06	W35x2x16	144,5	
												AF 05	W35x2x16	136	5
250	282	120	65/75	100	110	220	250	4,15	204	110	240	AF 06	W45x2x21	152	
												AF 08	W45x2x21	199	6

Axes d'entraînement pour RA/RAD 160



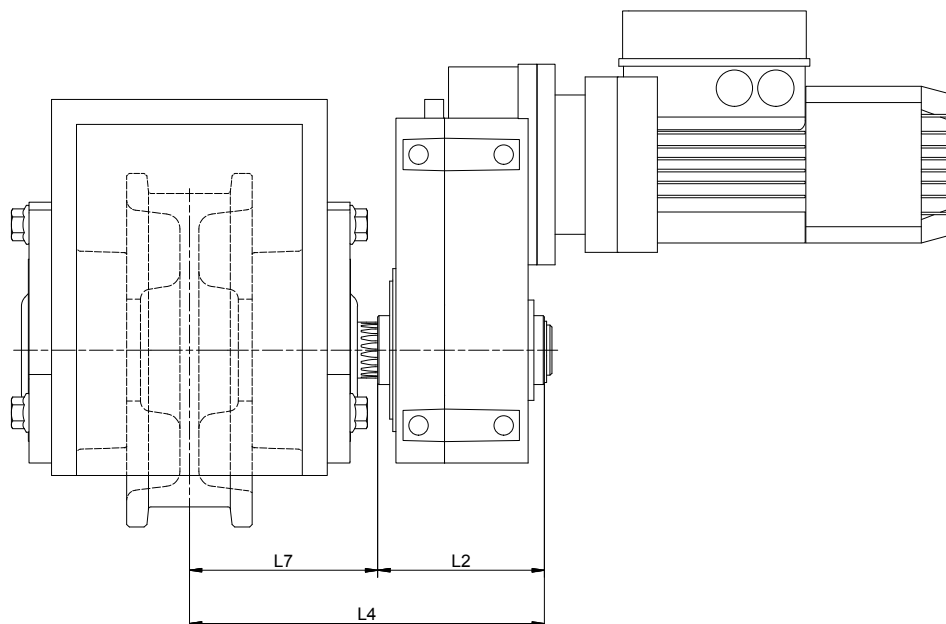
Réducteur de la marque DEMAG

Type de réducteur	Arbre creux	L7	L2	L4	Protection côté entraîné
AMK 10	N25x1,25x18	109,5	90,5	204,5	Soufflet
AF 04 AFM 04 AUK 20	N30x1,25x22	112,5 122,5 122,5	106 96 96	223,5	Soufflet
AF 05	N35x2x16	117,5	105	227,5	Soufflet
AF 06 AUK 30	N35x2x16	108,5 113,5	121 116	234,5	Soufflet
AUH 20	Ø 24	122,5	96	223,5	Soufflet
AUH 30	Ø 35	113,5	116	235,5	Soufflet
WUK 20	N30x1,25x22	135	155	295	Couvercle
WUK 30	N35x2x16	135	175	315	Couvercle

Réducteur d'autres fabricants

L'intervalle standard L_7 pour un réducteur d'autres fabricants est de **130** mm. Un couvercle assure la protection côté entraîné.

Axes d'entraînement pour RA/RAD 250



Réducteur de la marque DEMAG

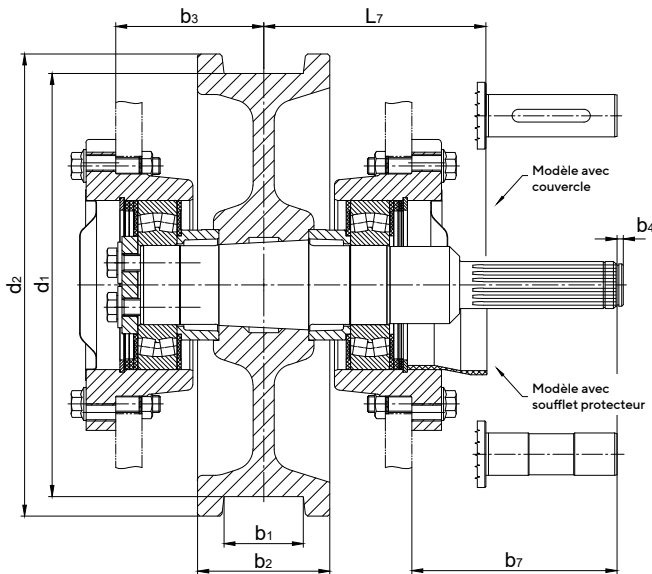
Type de réducteur	Arbre creux	L7	L2	L4	Protection côté entraîné
AUK 20	N30x1,25x22	155	96	256	Couvercle
AF 05 AF 06 AUK 30	N35x2x16	141 140 145	105 121 116	266	Soufflet
AF 06 AUK 40	N45x2x21	141 142	121 133	281	Soufflet
AF 08	N45x2x21	154	155	315	Soufflet
AUK 50	N50x2x24	147	157	310,5	Soufflet
AUH 30	Ø 35	145	116	267	Soufflet
AUH 40	Ø 40	142	133	281	Soufflet
WUK 30	N35x2x16	165	175	345	Couvercle
WUK 40	N45x2x21	165	204	375	Couvercle

Réducteur d'autres fabricants

L'intervalle standard L_7 pour un réducteur d'autres fabricants est de **160** mm. Un couvercle assure la protection côté entraîné.

Jeu de roues RA/RN 400, RA/RN 500

Avec palier-applique pour le montage dans des constructions en acier sans travail de perçage



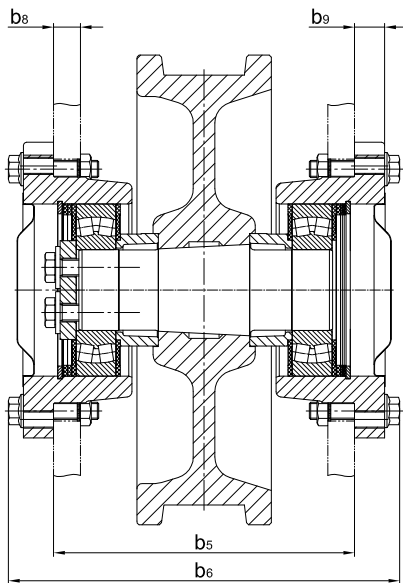
Indiquer la taille et la marque du réducteur lors de la commande !

Avec clavette parallèle conforme à la norme DIN 6885-1 (Désignation : Ø ... PF)

Avec denture conforme à la norme DIN 5480 (Désignation : W ...)

Adapté à la frette de serrage (Désignation : Ø ... SS)

Consignes de montage, voir page 18+19



b1 Évidements standards.
Autres sur demande, contre supplément.

b3 Portée réglable à l'aide des rondelles de compensation :
- RA/RN 400 : ± 8 mm, en cas de relubrification ± 6 max.
- RA/RN 500 : ± 8 mm, en cas de relubrification ± 7 mm max.

L7 Cotes de l'arbre, voir page 22+23 et/ou sur demande.

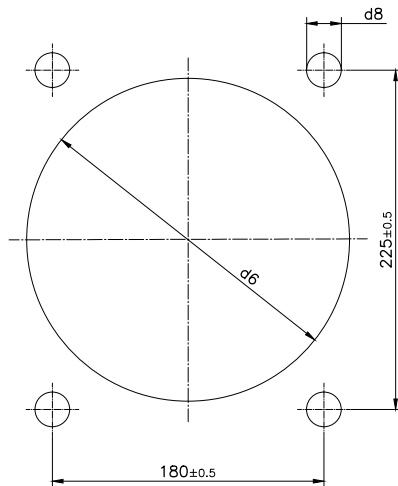
Tous les éléments de fixation requis sont compris dans la livraison.

Jeu de roues d1	d2	b1	b2	b3	b5	b6	b8	b9	Demag / Type de réducteur	Axe d'en- traînement	b7	b4
h9	±2,0		±1,0		+1,0		+0,2	+0,2				
400	437	70/80	125	140	280	360	>18	28	AF 08	W50x2x24	196,5	7
									AF 10	W65x2x31	250	7,5
500	535	75/90	140	160	320	400	>25	28	AF 12	W85x3x27	299	8

Jeu de roues RA/RN 400, RA/RN 500

Consignes de montage

Plan de perçage dans la construction en acier pour le palier-applique.



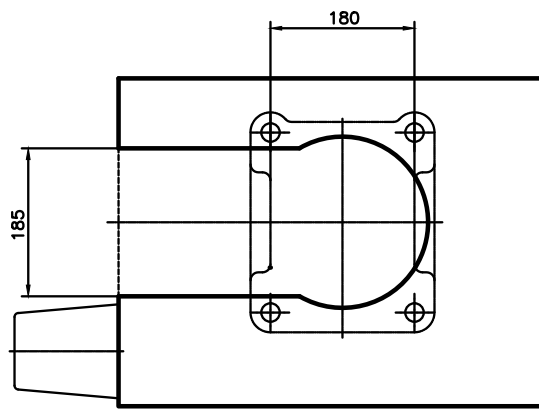
Jeu de roues	d6 percé	d6 réalisé avec des fuseaux	d8
RA/RN 400	Ø 214 +1,0	Ø 210 H7	Ø 18,5 H11
RA/RN 500	Ø 214 +1,0	Ø 210 H7	Ø 23 H11

Épaisseur de tôle (b8) requise indiquée dans le tableau page 17

La construction en acier du châssis est terminée. Les orifices de logement d6 pour les paliers-appliques (voir tableau) sont percés ou réalisés avec des fuseaux en fonction des empattements prescrits. Les trous de fixation d8 pour les écrous devront être tracés et percés dans leur position par rapport au point central d6.

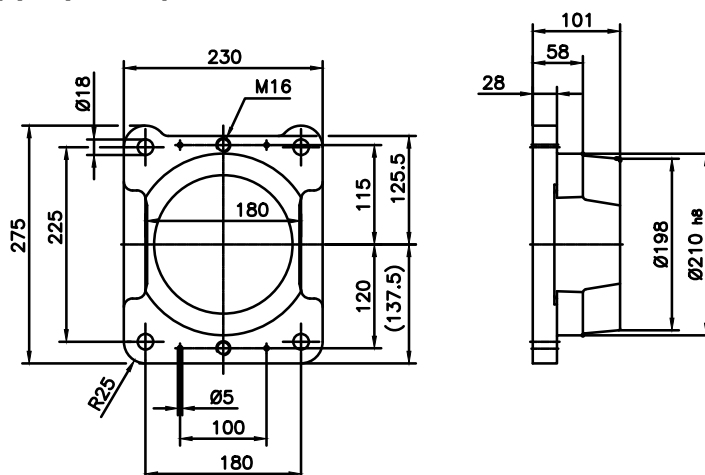
Si les orifices de logement pour les paliers-appliques ont été percés, les paliers-appliques doivent être alignés dans le châssis. L'alignement des brides est réalisé par nivelage et avec une méthode optique et mécanique.

La position précise des brides est fixée par des douilles de serrage après l'alignement.

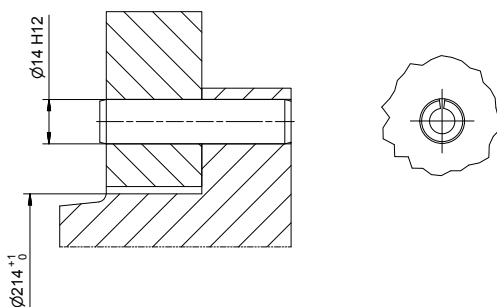


Avec les jeux de roues RA/RN 400/500, un montage en angle est également possible grâce à des paliers-appliques aplatis sur les côtés. Dans le cas d'un châssis rainuré (voir figure), le montage et le démontage du jeu de roues entièrement monté est possible après une rotation à 90° des paliers-appliques.

Modèle du palier-applique RA/RN 400

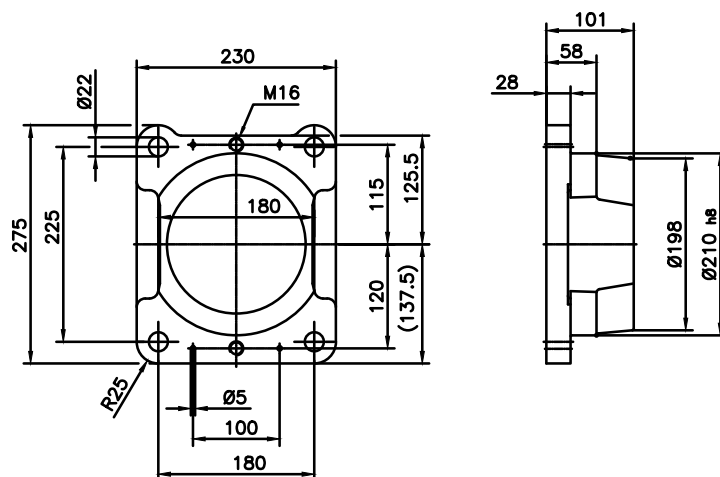


Orifices de logement pour les paliers-appliques percés à un $\varnothing 214^{+1}$

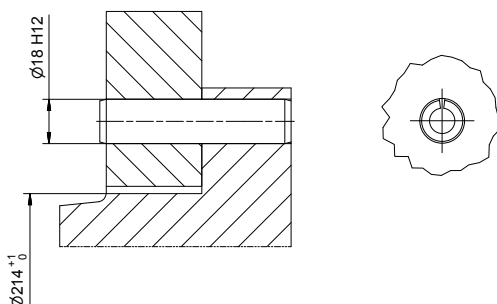


Diamètre de perçage 14 H12 pour douille de serrage 14 x 60, la force radiale est absorbée par la douille de serrage.
Insérer une fente dans le sens de la force.
Mesurage et alignement requis.

Modèle du palier-applique RA/RN 500



Orifices de logement pour les paliers-appliques percés à un $\varnothing 214^{+1}$

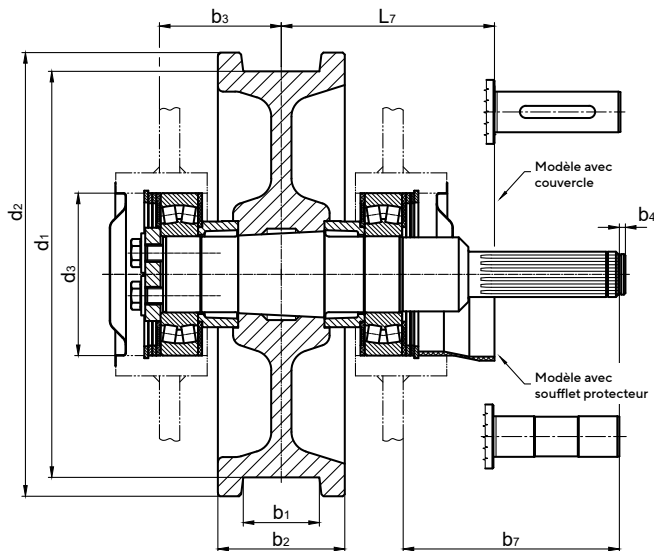


Diamètre de perçage 18 H12 pour douille de serrage 18 x 60, la force radiale est absorbée par la douille de serrage.
Insérer une fente dans le sens de la force.
Mesurage et alignement requis.

Jeu de roues RAD/RND 400, RAD/RND 500

Sans palier-applique pour un montage direct dans les constructions en acier usinées mécaniquement

RAD/RND 400 peut également être fourni avec des roulements rigides à billes DIN 625.

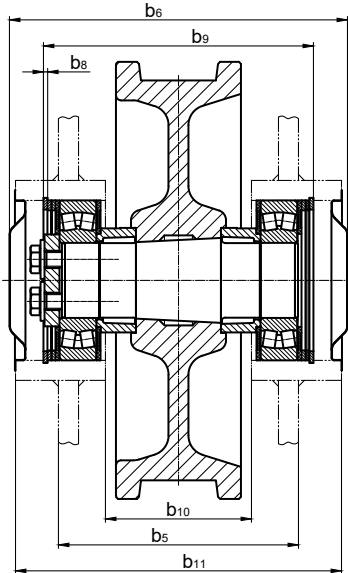


Indiquer la taille et la marque du réducteur lors de la commande !

Avec clavette parallèle conforme à la norme DIN 6885-1
(Désignation : Ø ... PF)

Avec denture conforme à la norme DIN 5480
(Désignation : W ...)

Adapté à la frette de serrage
(Désignation : Ø ... SS)



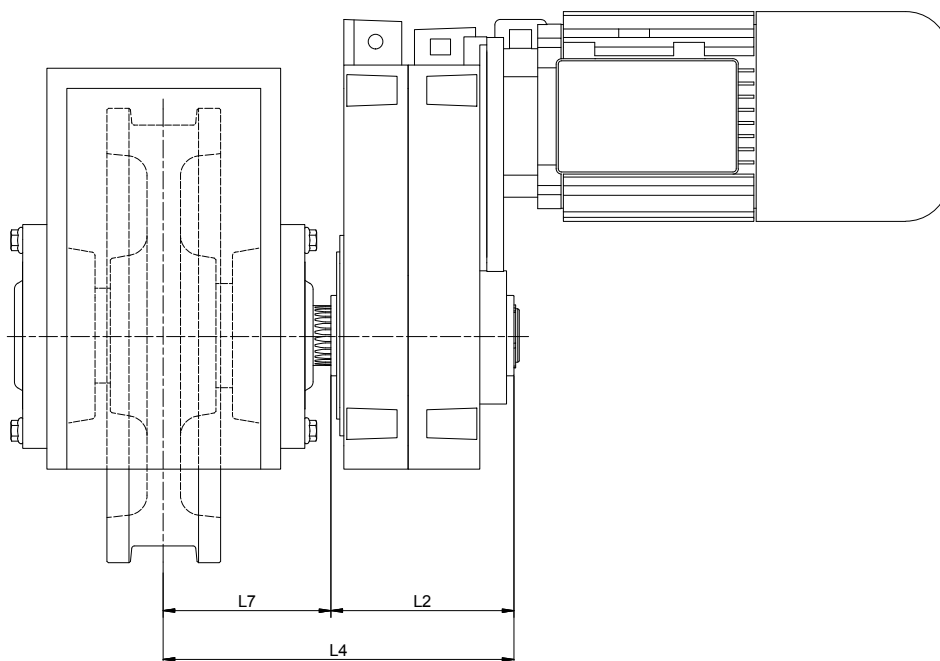
b1 Évidements standards.
Autres sur demande, contre supplément.

b3 Portée réglable à l'aide des rondelles de compensation :
- RAD/RND 400 : ± 8 mm
- RAD/RND 500 : ± 12 mm

L7 Cotes de l'arbre, voir page 22+23 et/ou sur demande.

Jeu de roues d1 h9	d2 ±2,0	d3 H7	b1 ±1,0	b2 ±1,0	b3	b5	b6	b8 +0,2	b9 +0,2	b10	b11	Demag / Type de réducteur	Axe d'entraînement	b7	b4
400	437	160	70/80	125	140	280	336	4,15	270	146	326	AF 08	W50x2x24	196,5	7
												AF 10	W65x2x31	250	7,5
500	535	160	75/90	140	160	320	360	4,15	316	170	350	AF 12	W85x3x27	299	8

Axes d'entraînement pour RA/RAD 400



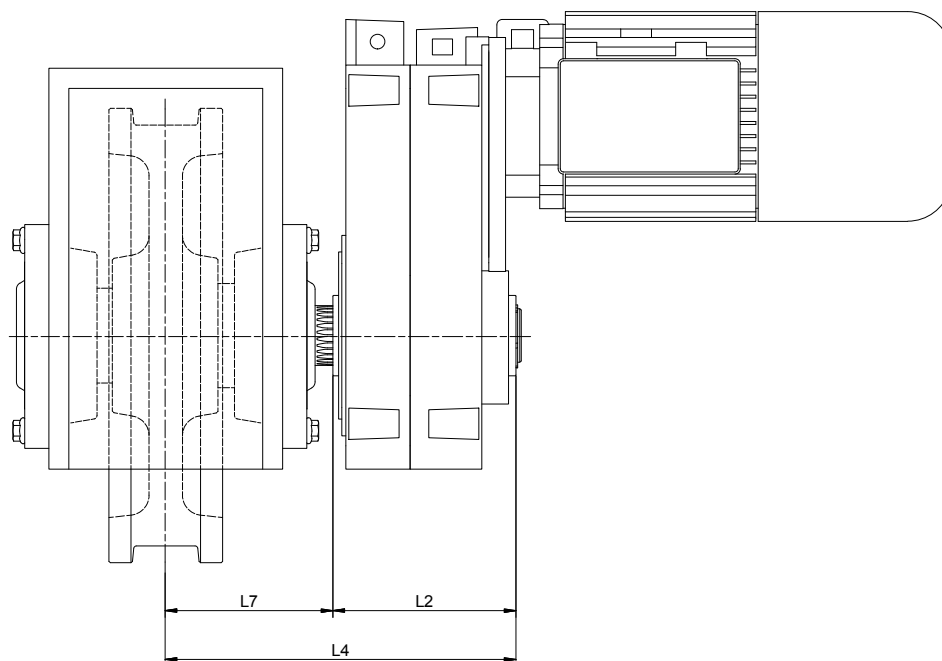
Réducteur de la marque DEMAG

Type de réducteur	Arbre creux	L7	L2	L4	Protection Côté entraîné
AUK 40	N45x2x21	190	133	329	Couvercle
AF 08 AUK 50	N50x2x24	181,5 188	155 157	351,5	Soufflet
AF 10 AUK 60	N65x2x31	182,5 185	207,5 187	397,5	Soufflet
AUK 70	N75x3x24	192	240	440	Soufflet
AUH 40	Ø 40	190	133	329	Soufflet
AUH 50	Ø 50	188	157	351,5	Soufflet
AUH 60	Ø 60	185	187	379,5	Soufflet
AUH 70	Ø 70	192	240	440	Soufflet
WUK 50	N50x2x24	210	229	445,5	Couvercle
WUK 60	N50x2x24	210	254	470,5	Couvercle
WUK 70	N65x2x31	210	295	512,5	Couvercle
WUH 60	Ø 50	210	229	470,5	Couvercle

Réducteur d'autres fabricants

L'intervalle standard L_7 pour un réducteur d'autres fabricants est de **210** mm. Un couvercle assure la protection côté entraîné.

Axes d'entraînement pour RA/RAD 500



Réducteur de la marque DEMAG

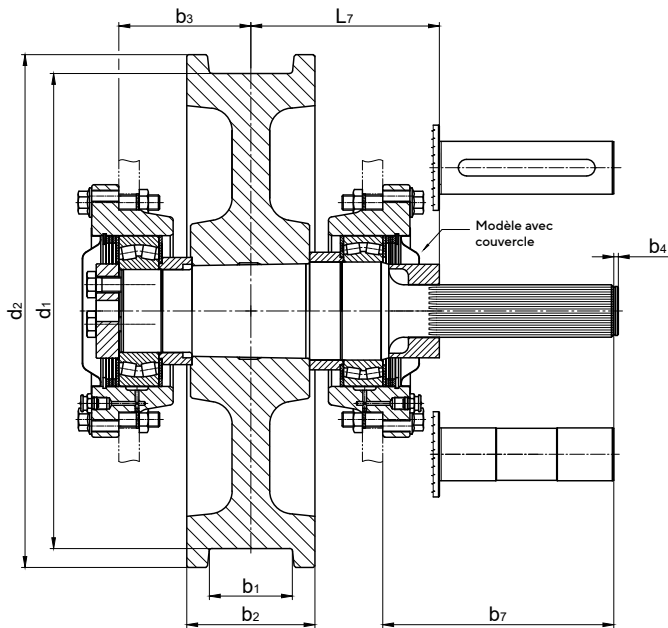
Type de réducteur	Arbre creux	L7	L2	L4	Protection côté entraîné
AUK 50	N50x2x24	208	157	371,5	Soufflet
AF 10 AUK 60	N65x2x31	209,5 205	207,5 187	424,5	Soufflet
AUK 70	N75x3x24	212	240	460	Soufflet
AF 12	N85x3x27	204	255	467	Soufflet
AUK 80	N90x3x28	220	274	502	Couvercle
AUH 50	Ø 50	208	157	371,5	Soufflet
AUH 60	Ø 60	205	187	399,5	Soufflet
AUH 70	Ø 70	212	240	460	Soufflet
AUH 80	Ø 90	220	274	503	Couvercle
WUK 70	N65x2x31	250	295	552,5	Couvercle
WUK 80	N75x3x24	250	299	557	Couvercle
WUK 90	N90x3x28	255	336	599	Couvercle

Réducteur d'autres fabricants

L'intervalle standard L_7 pour un réducteur d'autres fabricants est de **230** mm. Un couvercle assure la protection côté entraîné.

Jeu de roues RA/RN 630

Avec paliers-appliques pour le montage dans des constructions en acier sans travail de perçage



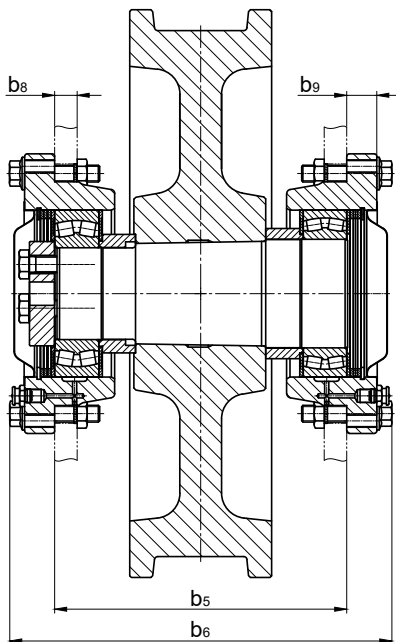
Indiquer la taille et la marque du réducteur lors de la commande !

Avec clavette parallèle conforme à la norme DIN 6885-1
(Désignation : Ø PF)

Avec denture conforme à la norme DIN 5480
(Désignation : W ...)

Adapté à la frette de serrage
(Désignation : Ø SS)

Consignes de montage, voir page 26- 27



b1 Évidements standards.

Autres sur demande, contre supplément.

b3 Portée réglable à l'aide des rondelles de compensation :
en cas de relubrification ± 5 mm
sans possibilité de relubrification ± 13 mm

L7 Cotes de l'arbre, voir page 29 et/ou sur demande.

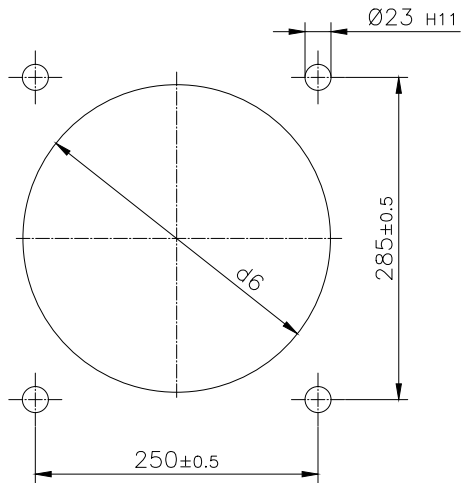
Tous les éléments de fixation requis sont compris dans la livraison.

Jeu de roues d1	d2	b1	b2	b3	b5	b6	b8	b9	Demag / Type de réducteur	Axe d'en- traînement	b7	b4
h9	$\pm 2,0$		$\pm 1,0$		$\pm 1,0$							
630	680	75/110	170	175	350	456	>24	36	AF 12	W85x3x27 Ø 75 h6	295 342	9
									AF 18	W110x3x35 Ø 100 h6	397,35 457,35	9,15

Jeu de roues RA/RN 630

Consignes de montage

Plan de perçage dans la construction en acier pour le palier-applique.



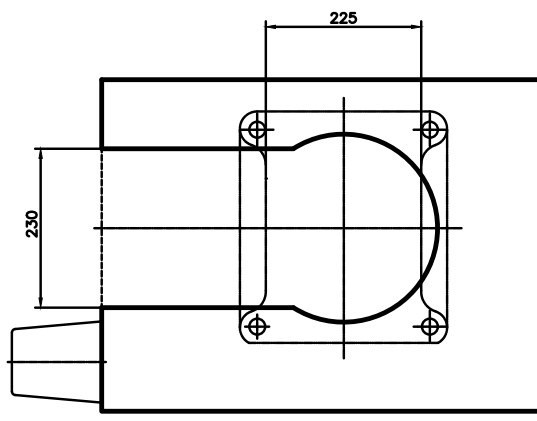
Jeu de roues	d6 percé	d6 réalisé avec des fuseaux
RA/RN 630	Ø 272 +2,0	Ø 268 H7

Épaisseur de tôle (b8) requise indiquée dans le tableau page 25

La construction en acier du châssis est terminée. Les orifices de logement d6 pour les paliers-appliques (voir tableau) sont percés ou réalisés avec des fuseaux en fonction des empattements prescrits. Les trous de fixation Ø23 H11 pour les écrous M20 devront être tracés et percés dans leur position par rapport au point central d6.

Si les orifices de logement pour les paliers-appliques ont été percés, les paliers-appliques doivent être alignés dans le châssis. L'alignement des brides est réalisé par nivelage et avec une méthode optique et mécanique.

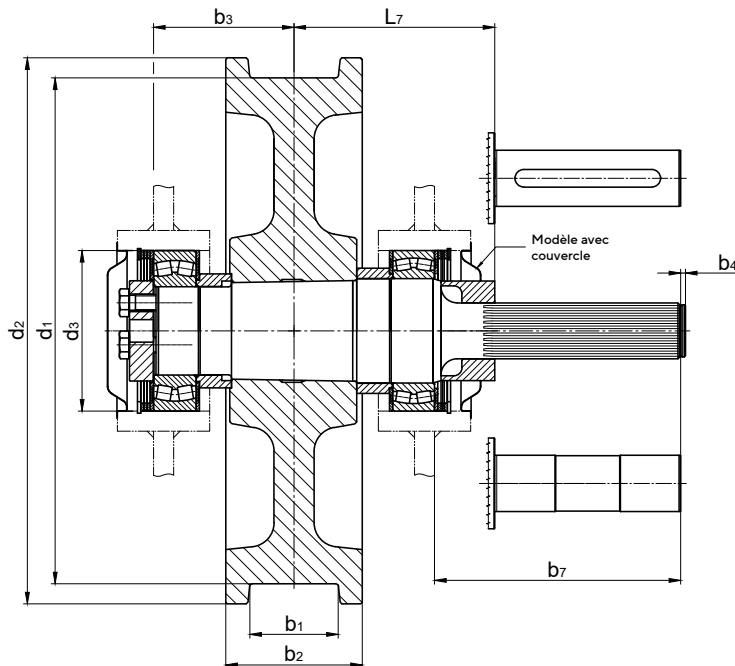
La position précise des brides est fixée par des douilles de serrage après l'alignement.



Avec les jeux de roues RA/RN 630, un montage en angle est également possible grâce à des paliers-appliques aplatis sur les côtés. Dans le cas d'un châssis rainuré (voir figure), le montage et le démontage du jeu de roues entièrement monté est possible après une rotation à 90° des paliers-appliques

Jeu de roues RAD/RND 630

Sans palier-applique pour un montage direct dans les constructions en acier usinées mécaniquement

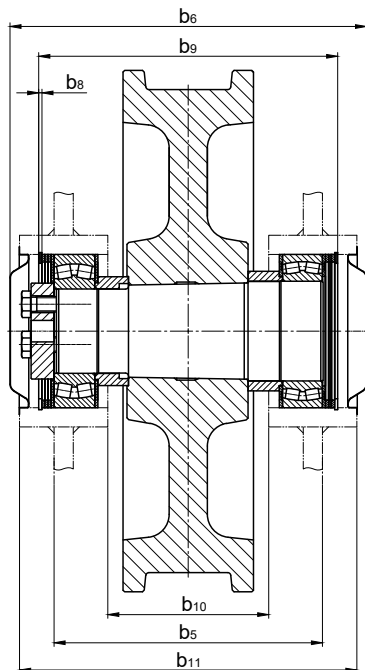


Indiquer la taille et la marque du réducteur lors de la commande !

Avec clavette parallèle conforme à la norme DIN 6885-1
(Désignation : Ø ... PF)

Avec denture conforme à la norme DIN 5480
(Désignation : W ...)

Adapté à la frette de serrage
(Désignation : Ø ... SS)



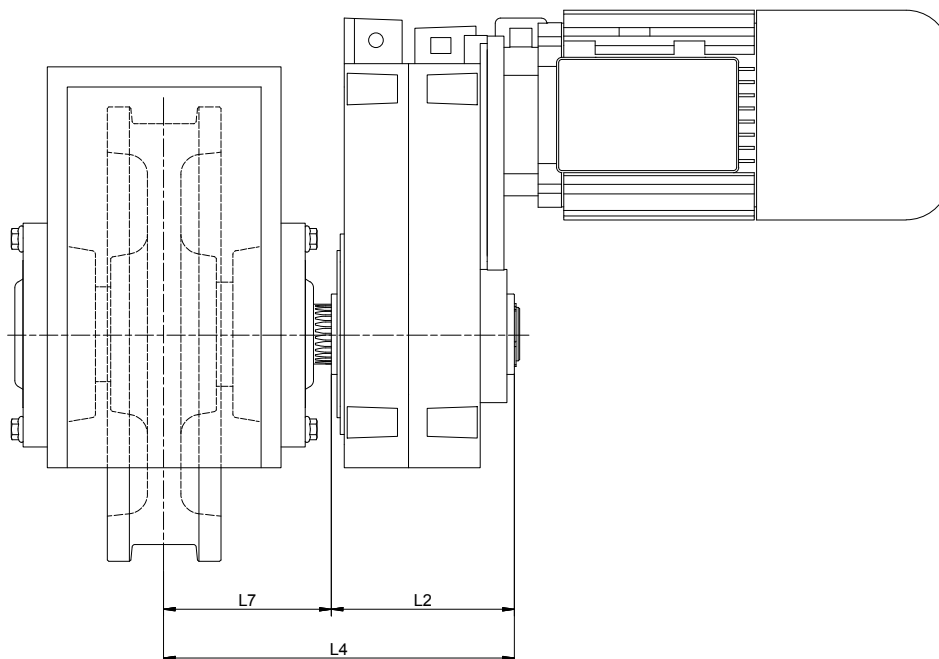
b1 Évidements standards.
Autres sur demande, contre supplément.

b3 Portée réglable à l'aide des rondelles de compensation :
± 12 mm

L7 Cotes de l'arbre, voir page 29 et/ou sur demande.

Jeu de roues d1	d2	d3	b1	b2	b3	b5	b6	b8	b9	b10	b11	Demag / Type de réducteur	Axe d'en- traîne- ment	b7	b4
h9	±2,0	H7		±1,0		±1,0		+0,2							
630	680	200	75/110	170	175	350	464	4,15	390	210	440	AF 12	W85x3x27	295	9
													Ø 75 h6	342	
												AF 18	W110x3x35	397,35	9,15
													Ø 100 h6	457,35	

Axes d'entraînement pour RA/RAD 630



Réducteur de la marque DEMAG

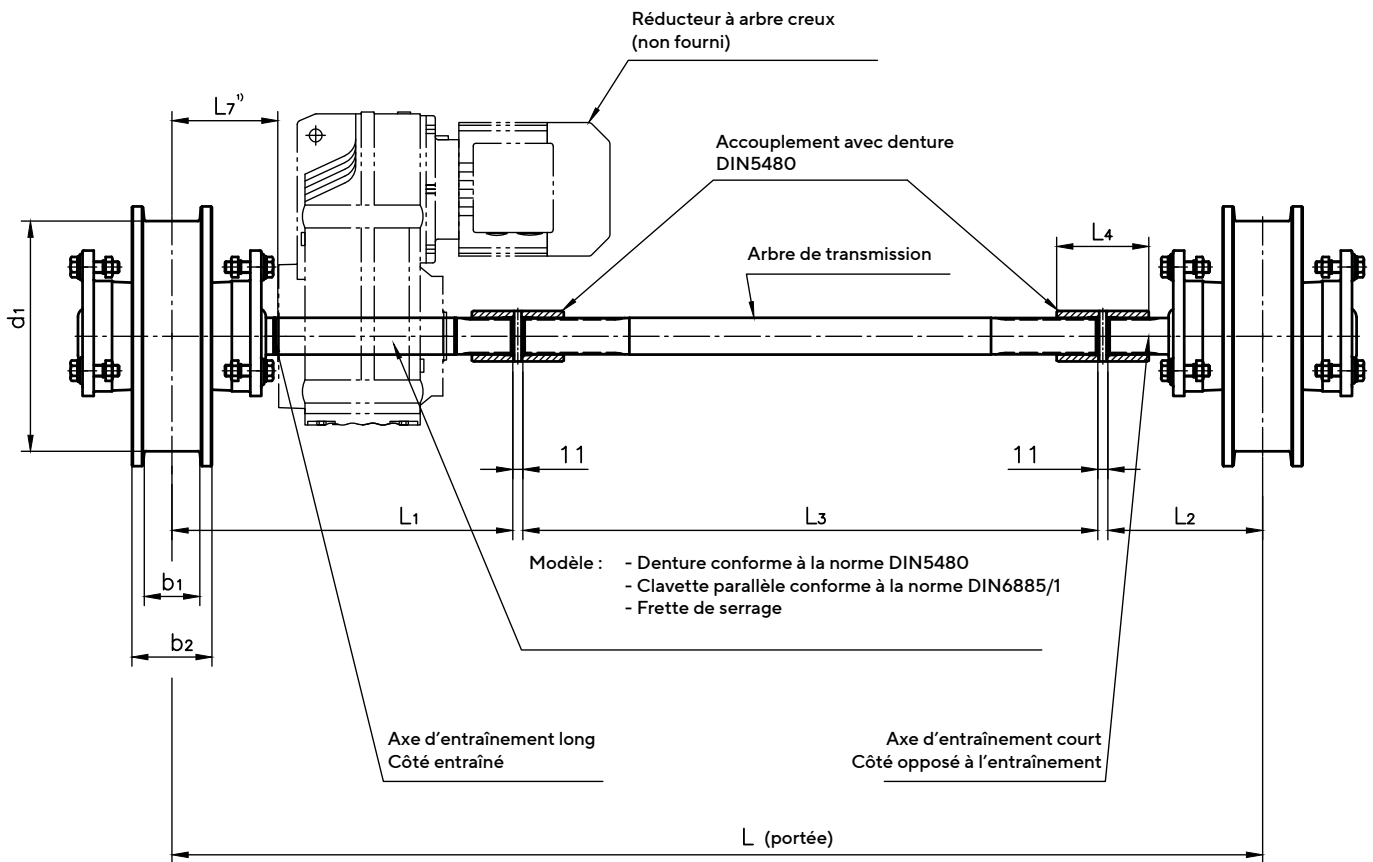
Type de réducteur	Arbre creux	L7	L2	L4	Protection côté entraîné
AF 10 AUK 60	N65x2x31	217,5 238	207,5 187	432	Couvercle
AUK 70	N75x3x24	245	240	493	Couvercle
AF 12	N85x3x27	215	255	479	Couvercle
AUK 80	N90x3x28	250	274	532	Couvercle
AF 18	N110x3x35	247,5	325	581,5	Couvercle
AUK 90	N110x3x35	250	332	591	Couvercle
AUH 80	∅ 90	250	274	533	Couvercle
WUK 90	N90x3x28	267	336	611	Couvercle

Réducteur d'autres fabricants

L'intervalle standard L7 pour un réducteur d'autres fabricants est de 250 mm. Un couvercle assure la protection côté entraîné.

Variante de montage de l'entraînement central

pour les jeux de roues RA/RAD 160, 250, 400, 500



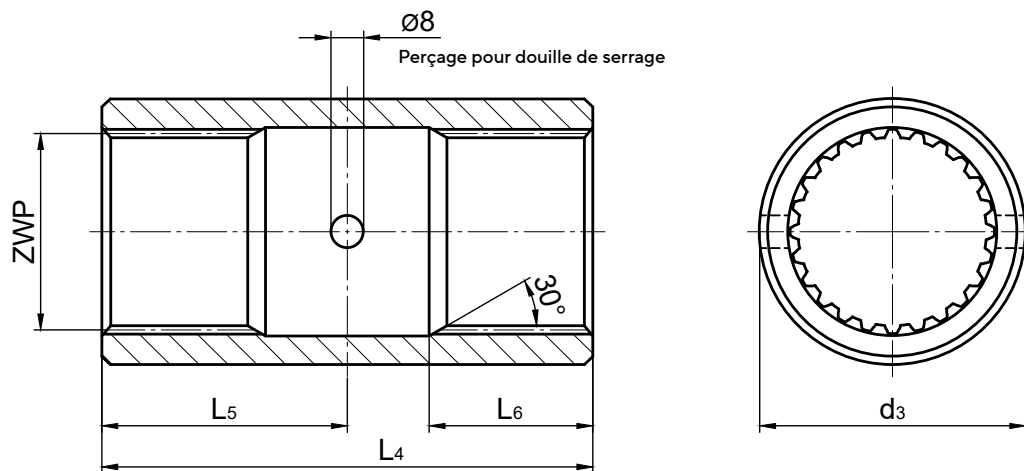
Les indications suivantes sont requises :

- Diamètre de la roue de roulement **d1**
- Largeur de la roue de roulement **b1**
- Portée **L**
- **Marque de réducteur, taille et type de construction** (avec modèle de bout d'arbre)
Les accouplements et les arbres de transmission sont toujours réalisés avec une denture conforme à la norme DIN 5480

¹⁾ Cote L7, voir les feuilles de mesure de la dimension du jeu de roues concerné

Accouplements

Perçage avec profil à arbres cannelés conforme à la norme DIN 5480



Profil à arbres cannelés ZWP DIN 5480 (9H)	d3	L4	L5	L6
N 30 x 1,25 x 22	40	80	40	27,5
N 30 x 2 x 14	40	80	40	27,5
N 35 x 1,25 x 26	50	100	50	44
N 35 x 2 x 16	50	100	50	35
N 40 x 2 x 18	55	100	50	32
N 45 x 2 x 21	60	120	60	50
N 50 x 2 x 24	65	120	60	40
N 60 x 2 x 28	75	125	62,5	47,5
N 65 x 2 x 31	80	125	62,5	50
N 70 x 2 x 34	90	135	67,5	50
N 75 x 3 x 24*	95	145	72,5	52,5
N 80 x 3 x 25*	100	150	75	55
N 85 x 3 x 27*	110	160	80	57,5
N 90 x 3 x 28*	115	170	85	60

* livraison possible sur demande

Charges admissibles de la roue

Jeu de roues 160/250

Charges admissibles de la roue en kg

Détermination des charges admissibles de la roue R_{adm} pour jeux de roue KG 125 sans entretien

R_{max} = plus grande charge rencontrée à pleine charge en kg

R_{min} = plus petite charge rencontrée à pleine charge en kg

k_1 = largeur utile du champignon de rail en mm

($k_1 = k - 2r_1$ et/ou en cas de rail en acier plat $k_1 = k$)

Pour la grue, il faut déterminer R_{max} et R_{min} à partir des positions de fonctionnement variables du chariot

$$R = \frac{R_{min} + 2 R_{max}}{3} \leq R_{adm}$$

Pour les chariots avec un mécanisme de levage fixe, la charge de roue maximale rencontrée est déterminante pour le calcul de la charge admissible de la roue

$$R_{max} \leq R_{adm}$$

Groupe moteur FEM/DIN 15020	Largeur utile du champignon de rail k_1 mm	Roue de roulement 160 mm Ø				Roue de roulement 250 mm Ø			
		Vitesse de déplacement m/min				Vitesse de déplacement m/min			
		20	40	63	100	20	40	63	100
1 DM	35	3955	3545	3140	2690	6560	5795	5250	4900
1 CM	40	4520	4050	3585	3070	7495	6625	6330	5600
1 BM	45	4560 ¹⁾	4305	3700	3170	8435	7695	7125	6170
	<u>> 50</u>					8500 ¹⁾	8380	7200	
1 AM	35	3955	3415	2935	2515	6560	5985	5540	4900
	40	4305				7495	6650	5715	
	≥ 45					8380			
2 m	35	3415	2715	2330	1995	5855	5275	4535	3890
	≥ 40					6650			
3 m	≥ 35	2710	2150	1850	1585	5270	4190	3600	3085
4 m	≥ 35	2160	1715	1475	1265	4210	3340	2870	2460
5 m	≥ 35	1720	1365	1175	1005	3350	2660	2285	1960

¹⁾ Ces charges de roues sont des valeurs maximales pour R_{max} par rapport au Ø correspondant de la roue de roulement

Charges admissibles de la roue

Jeu de roues 400/500

Charges admissibles de la roue en kg

Détermination des charges admissibles de la roue R_{adm} pour jeux de roue KG 125 sans entretien

R_{max} = plus grande charge rencontrée à pleine charge en kg

R_{min} = plus petite charge rencontrée à pleine charge en kg

k_1 = largeur utile du champignon de rail en mm
($k_1 = k - 2r_1$ et/ou en cas de rail en acier plat $k_1 = k$)

Pour la grue, il faut déterminer R_{max} et R_{min} à partir des positions de fonctionnement variables du chariot

$$R = \frac{R_{min} + 2 R_{max}}{3} \leq R_{adm}$$

Pour les chariots avec un mécanisme de levage fixe, la charge de roue maximale rencontrée est déterminante pour le calcul de la charge admissible de la roue

$$R_{max} \leq R_{adm}$$

Groupe mo- teur	Largeur utile du champi- gnon de rail	Roue de roulement 400 mm Ø ²⁾				Roue de roulement 500 mm Ø			
		Vitesse de déplacement m/min				Vitesse de déplacement m/min			
FEM/DIN 15020	k_1 mm	20	40	63	100	20	40	63	100
1 BM	45	14280	13100	12315	11400	18180	16870	15885	14905
	50	15870	14560	13685	12665	20200	18745	17650	16560
	55	16300 ¹⁾	16015	15640	13615	22200	20620	19420	18215
	60		16300 ¹⁾			24240	22495	21180	19600
	≥ 65					26500 ¹⁾	24370	22515	
1 AM	45	14280	13100	12315	11055	18180	16870	15885	14905
	50	15870	14560	12700		20200	18745	17650	
	55	16300 ¹⁾				22220	20620		
	≥ 60		24240						
2 m	45	12750	11700	10315	8980	16230	15060	14185	12930
	50	14170	11825			18035	16735		
	≥ 55	14560				19840			
3 m	45	11475	9605	8380	7295	14610	13555	12070	10505
	≥ 50	11825				16230			
4 m	≥ 45	9650	7835	6840	5950	12985	11285	9850	8575
5 m	≥ 45	7855	6380	5565	4845	11310	9190	8015	6980

¹⁾ Ces charges de roues sont des valeurs maximales pour R_{max} par rapport au Ø correspondant de la roue de roulement

²⁾ Pour des roulements rigides à billes, les charges de roue sont inférieures d'env. 20 %

Charges admissibles de la roue

Jeu de roues 630

Charges admissibles de la roue en kg

Détermination des charges admissibles de la roue R_{adm} pour jeux de roue KG 125 sans entretien

R_{max} = plus grande charge rencontrée à pleine charge en kg

R_{min} = plus petite charge rencontrée à pleine charge en kg

k_1 = largeur utile du champignon de rail en mm

($k_1 = k - 2r_1$ et/ou en cas de rail en acier plat $k_1 = k$)

Pour la grue, il faut déterminer R_{max} et R_{min} à partir des positions de fonctionnement variables du chariot

$$R = \frac{R_{min} + 2 R_{max}}{3} \leq R_{adm}$$

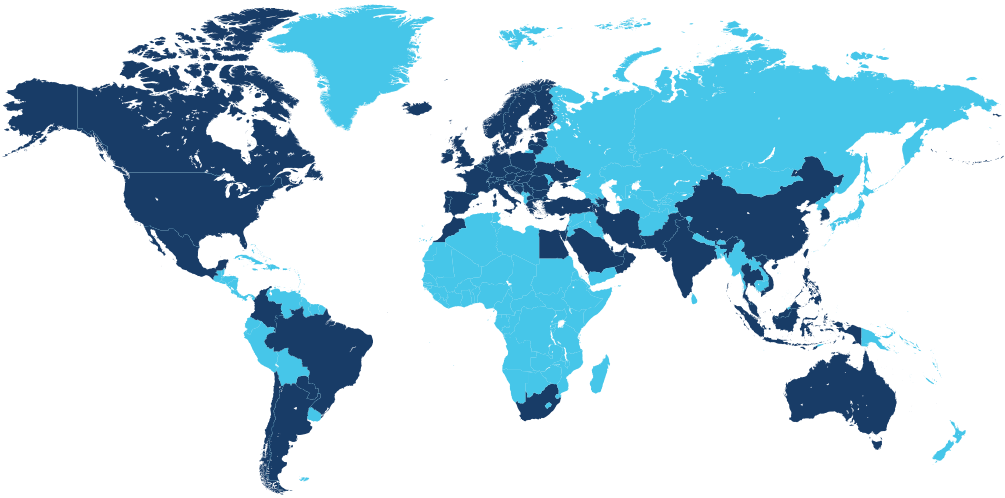
Pour les chariots avec un mécanisme de levage fixe, la charge de roue maximale rencontrée est déterminante pour le calcul de la charge admissible de la roue

$$R_{max} \leq R_{adm}$$

Groupe moteur FEM/DIN 15020	Largeur utile du champignon de rail k_1 mm	Roue de roulement 630 mm Ø							
		Roulement à rouleaux articulés RA/ RN Vitesse de déplacement m/min.				Roulement à rouleaux articulés RAD/ RND Vitesse de déplacement m/min.			
		20	40	63	100	20	40	63	100
1 BM	≥ 60	31000	29165	27510	25865	31000	29165	27510	25865
	≥ 80	41460	38885	36680	34485	41460	38885	36680	34485
	≥ 90	46640	43750	41270	38800	46640	43750	41270	38800
	100	50000 ¹⁾	48600	44810	39010	50000 ¹⁾	48600	44810	39010
1 AM	≥ 60	31000	29165	27510	25865	31000	29165	27510	25865
	≥ 80	41460	38885	36405	31695	41460	38885	36405	31695
	≥ 90	46640	41720			46640	41720		
	100	50000 ¹⁾			50000 ¹⁾				
2 m	≥ 60	27760	26040	24565	23090	27760	26040	24565	23090
	≥ 80	37000	33885	29570	25740	37000	33885	29570	25740
	≥ 90	41640				41640			
3 m	≥ 60	24980	23430	22105	20785	24980	23430	22105	20785
	≥ 80	33310	27525	24020	20910	33310	27525	24020	20910
	≥ 90	33880				33880			
4 m	≥ 60	22200	20830	19600	17065	22200	20830	19600	17065
	≥ 80	27650	22460			27650	22460		
5 m	≥ 60	22200	18290	15960	13890	22200	18290	15960	13890
	≥ 80	22510				22510			

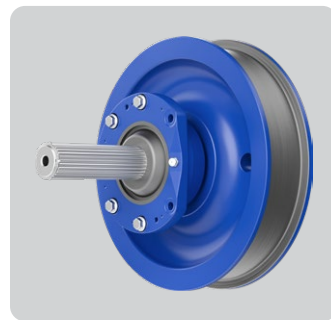
¹⁾ Ces charges de roues sont des valeurs maximales pour R_{max} par rapport au Ø correspondant de la roue de roulement

DISPONIBILITÉ MONDIALE DE KARL GEORG



KARL GEORG livre plus de 3000 clients dans le monde. Trouvez dès maintenant votre interlocuteur sur www.karl-georg.de

AUTRES INFORMATIONS



VOUS TROUVEREZ DE PLUS AMPLES INFORMATION EN LIGNE SUR KARL-GEORG.DE



KARL GEORG GMBH
Karl-Georg-Straße 3
D-57612 Ingelbach-Bahnhof
T : +49 (0)2688 / 95 16 - 0

info@karl-georg.de
www.karl-georg.de

NOUS SOMMES CERTIFIÉS CONFORMES AUX NORMES DIN ISO 9001, ISO 14001 ET DIN EN 16247-1.



Sous réserve de modifications et d'erreurs.
© 05/2026 Karl Georg GmbH