

Installation and Maintenance Instructions

FÜHRUNGS- ROLLENEINHEIT



VERWENDUNG:

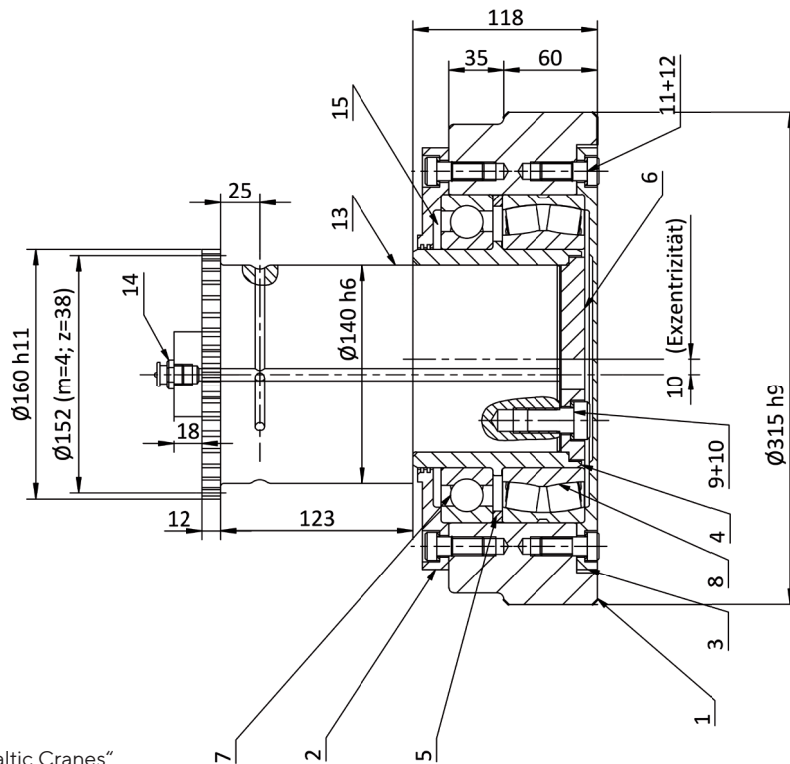
Zur seitlichen Führung einer Krananlage.

Die Führungsrollen werden paarweise in die vorhandene Stahlkonstruktion eingesetzt.

Bei der Verwendung ist unbedingt auf die Art der Schienenbefestigung und die Ausführung der Schiene zu achten. Die Führungsrolle muss so angeordnet werden, dass die Kopfflanke der Schiene und die Führungsrolle parallel zueinander verlaufen.

BELASTUNG:

Die Führungsrollen dürfen nur in radialer Richtung belastet werden.



Beispiel Führungsrolle für „Baltic Cranes“.

MONTAGE:

1. Die kompl. gelieferte Führungsrolle demontieren, Zylinderschrauben (Pos.11) lösen und Abschlussdeckel (Pos.3) entfernen, Zylinderschrauben (Pos.9) lösen und Endscheibe (Pos.6) entfernen.
2. Verlagerungsbolzen (Pos.13) aus der Distanzbüchse (Pos.4) demontieren,
3. Verlagerungsbolzen (Pos.13) in den vorgefertigten Stahlbau einsetzen und die Distanzbüchse (Pos.4) mit der teilmontierten Führungsrolle montieren.
4. Endscheibe (Pos.6) mit den Zylinderschrauben (Pos.9+10) montieren.
Es ist die Einbaulage der Endscheibe zu beachten, die Schmierbohrung der Endscheibe und vom Verlagerungsbolzen müssen fluchten.
5. Abschlussdeckel (Pos.3) mit den Zylinderschrauben (Pos.11+12) montieren.
6. Führungsrolle über Flachschniernippel (Pos.14) mit geeignetem Wälzlagerfett abschmieren bis an der Labyrinthabdichtung Fett austritt.
7. Mit einem Schraubenschlüssel SW55 den Verlagerungsbolzen (Pos.13) verdrehen und den gewünschten Abstand der Führungsrolle zur Schiene einstellen.
8. Die eingestellte Position über die Verzahnung am Verlagerungsbolzen (Pos.13) sichern, das Sicherungsblech (nicht im Lieferumfang enthalten) mit den vier Befestigungsschrauben am Stahlbau verschrauben.

WARTUNG:

Die Lagerung ist oben mit einer Labyrinthabdichtung (Pos.2) und unten mit einem Deckel (Pos.3) abgedichtet und hat eine Nachschmiermöglichkeit über den Schmiernippel (Pos.14). Die Lagerung ist serienmässig geschmiert mit einem Hochleistungsfett, für einen Einsatzbereich von -50°C bis +90°C (Renolit Unitemp 2 von Fa. Fuchs). Bei Verwendung unter anderen Bedingungen sind auch andere Fette möglich, dieses muss jedoch bei Bestellung gesondert angegeben werden.

INSTANDHALTUNG:

Befestigungsschrauben nach 3-6 Betriebsstunden mit Nenndrehmoment nachziehen, nach weiteren drei Monaten diesen Vorgang wiederholen.
Danach entsprechend den Einsatzbedingungen und den betrieblichen Verhältnissen, jährlich jedoch mindestens einmal (siehe BGV D6 UVV-Krane). Die Nachschmierung sollte je nach Einsatzbedingungen max. alle 2000 Betriebsstunden erfolgen.



Karl Georg GmbH
Karl-Georg-Straße 3
D-57612 Ingelbach-Bahnhof

T: +49 (0)2688 / 95 16 - 0
info@karl-georg.de
www.karl-georg.de

Änderungen im Zuge der technischen Weiterentwicklung vorbehalten!

Aus den Angaben, Abbildungen und Beschreibungen dieser Betriebsanleitung können daher keine Ansprüche hergeleitet werden.

© 09/2024 Karl Georg GmbH

Nachdruck, Vervielfältigung oder Übersetzung, auch auszugsweise, ist ohne vorherige schriftliche Genehmigung der Karl Georg GmbH nicht gestattet. Alle Rechte nach dem Gesetz über das Urheberrecht bleiben der Karl Georg GmbH ausdrücklich vorbehalten. Änderungen vorbehalten.

Printed in Germany